



Δ Ε Λ Τ Ι Ο Τ Υ Π Ο Υ

ΧΟΡΗΓΗΣΗ ΑΔΕΙΩΝ ΚΥΚΛΟΦΟΡΙΑΣ ΟΧΗΜΑΤΩΝ: Απρίλιος 2013

Η Ελληνική Στατιστική Αρχή ανακοινώνει ότι κατά το μήνα Απρίλιο του 2013 κυκλοφόρησαν για πρώτη φορά 7.248 αυτοκίνητα (καινούρια ή μεταχειρισμένα εξωτερικού), παρουσιάζοντας αύξηση 21,8 % ως προς τον αντίστοιχο μήνα του 2012. Μείωση 52,7% είχε παρουσιάσει η κυκλοφορία για πρώτη φορά αυτοκινήτων (καινούριων ή μεταχειρισμένων εξωτερικού) τον Απρίλιο του έτους 2012 σε σχέση με τον αντίστοιχο μήνα του 2011.

Η κυκλοφορία νέων μοτοσυκλετών (άνω των 50 cc) κατά το μήνα Απρίλιο του 2013 ανήλθε σε 3.279, έναντι 3.239 τον αντίστοιχο μήνα του έτους 2012, παρουσιάζοντας αύξηση 1,2%. Μείωση 25,5% είχε παρουσιάσει η κυκλοφορία νέων μοτοσυκλετών (άνω των 50 cc) τον Απρίλιο του 2012 σε σχέση με τον αντίστοιχο μήνα του 2011.

Το διάστημα Ιανουαρίου - Απριλίου 2013 κυκλοφόρησαν για πρώτη φορά 26.685 αυτοκίνητα (καινούρια ή μεταχειρισμένα εξωτερικού), παρουσιάζοντας μείωση 8,8 % ως προς την αντίστοιχη περίοδο του 2012. Μείωση 37,4% είχε παρουσιάσει το τετράμηνο Ιανουαρίου - Απριλίου του 2012 σε σχέση με το αντίστοιχο του 2011.

Η κυκλοφορία νέων μοτοσυκλετών (άνω των 50 cc) κατά το διάστημα Ιανουαρίου - Απριλίου 2013 ανήλθε σε 8.699, έναντι 8.951 το 2012, παρουσιάζοντας μείωση 2,8%. Μείωση 34,8% είχε παρουσιάσει το τετράμηνο Ιανουαρίου - Απριλίου του 2012 σε σχέση με το αντίστοιχο του 2011.

Πληροφορίες:

Δ/ση Στατιστικών Τομέα Εμπορίου και Υπηρεσιών
Τμήμα Μεταφορών, Επικοινωνιών και ΜΜΕ

Κων/νος Μενεξές

Τηλέφωνο : 213 1352500

FAX : 213 1352496

e-mail : menexesk@statistics.gr

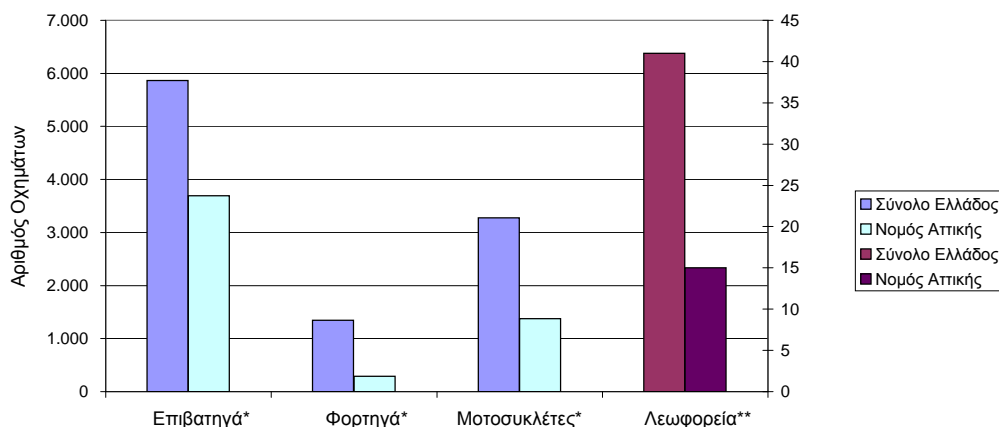
Πίνακας 1. Οχήματα που κυκλοφόρησαν για πρώτη φορά στην Ελλάδα: Απρίλιος 2011 - 2013

Κατηγορία οχημάτων	Απρίλιος						Μεταβολή (%)			
	2013		2012		2011		2013/2012		2012/2011	
	Σύνολο	Από αυτά μεταχειρ.	Σύνολο	Από αυτά μεταχειρ.	Σύνολο	Από αυτά μεταχειρ.	Σύνολο	Από αυτά μεταχειρ.	Σύνολο	Από αυτά μεταχειρ.
Σύνολο Ελλάδος										
Σύνολο οχημάτων	10.527	1.649	9.191	1.319	16.942	2.084	14,5	25,0	-45,8	-36,7
1. Αυτοκίνητα	7.248	1.482	5.952	1.222	12.595	1.967	21,8	21,3	-52,7	-37,9
Επιβατηγά	5.863	526	4.894	487	11.022	913	19,8	8,0	-55,6	-46,7
Λεωφορεία	41	37	62	46	43	37	-33,9	-19,6	44,2	24,3
Φορτηγά	1.344	919	996	689	1.530	1.017	34,9	33,4	-34,9	-32,3
2. Μοτοσυκλέτες > 50 cc	3.279	167	3.239	97	4.347	117	1,2	72,2	-25,5	-17,1

Νομός Αττικής										
Κατηγορία οχημάτων	Σύνολο	Από αυτά μεταχειρ.	Σύνολο	Από αυτά μεταχειρ.	Σύνολο	Από αυτά μεταχειρ.	Μεταβολή (%)	Μεταβολή (%)	Μεταβολή (%)	Μεταβολή (%)
Σύνολο οχημάτων	5.375	327	4.434	254	7.986	427	21,2	28,7	-44,5	-40,5
1. Αυτοκίνητα	3.999	300	3.160	240	6.203	403	26,6	25,0	-49,1	-40,4
Επιβατηγά	3.694	163	2.934	143	5.939	256	25,9	14,0	-50,6	-44,1
Λεωφορεία	15	14	17	14	8	7	-11,8	0,0	112,5	100,0
Φορτηγά	290	123	209	83	256	140	38,8	48,2	-18,4	-40,7
2. Μοτοσυκλέτες > 50 cc	1.376	27	1.274	14	1.783	24	8,0	92,9	-28,5	-41,7

Κατηγορία οχημάτων	Μ.Ο Μαΐ 2012 - Απρ. 2013		Μ.Ο Μαΐ 2011 - Απρ. 2012		Μεταβολή (%)	
	Σύνολο	Από αυτά μεταχειρ.	Σύνολο	Από αυτά μεταχειρ.	Μ.Ο Μαΐ 2012 - Απρ. 2013 / Μ.Ο Μαΐ 2011 - Απρ. 2012	
					Σύνολο	Από αυτά μεταχειρ.
Σύνολο Ελλάδος						
Σύνολο οχημάτων	9.046	1.343	12.655	1.706	-28,5	-21,3
1. Αυτοκίνητα	6.260	1.251	9.073	1.616	-31,0	-22,6
Επιβατηγά	5.135	447	7.726	750	-33,5	-40,4
Λεωφορεία	32	25	35	27	-8,6	-7,4
Φορτηγά	1.093	779	1.312	839	-16,7	-7,2
2. Μοτοσυκλέτες > 50 cc	2.786	92	3.582	90	-22,2	2,2

Γράφημα 1. Νέες εγγραφές οχημάτων: Απρίλιος 2013



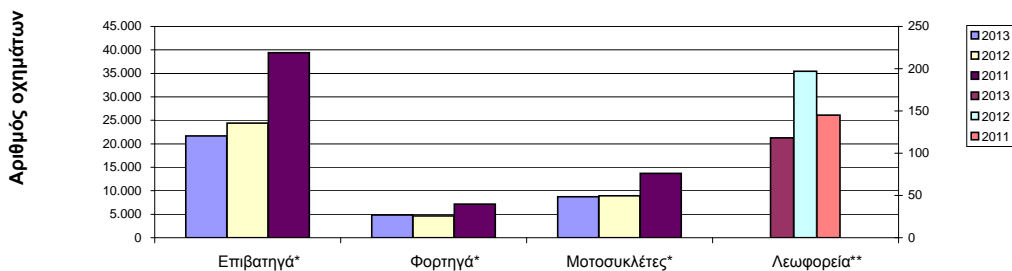
* Για τα Επιβατηγά, Φορτηγά και Μοτοσυκλέτες ισχύει η κλίμακα του αριστερού άξονα

** Για τα Λεωφορεία ισχύει η κλίμακα του δεξιού άξονα

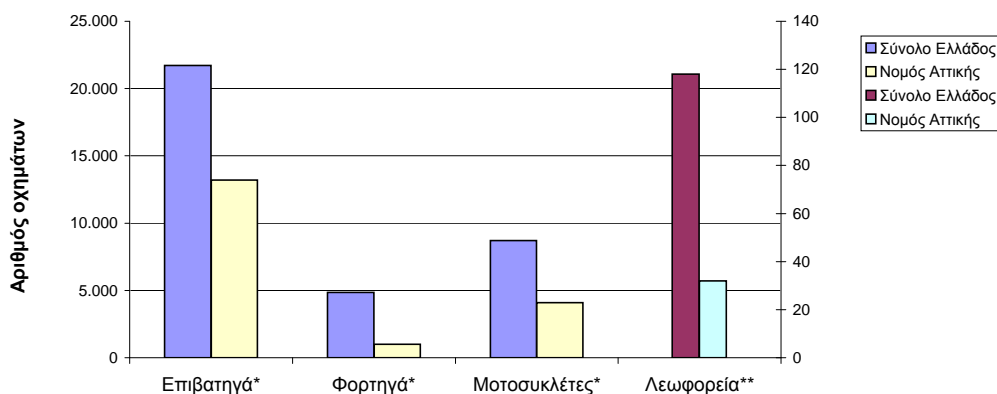
Πίνακας 2. Οχήματα που κυκλοφόρησαν για πρώτη φορά στην Ελλάδα: Ιαν. - Απρ. 2011 - 2013

Κατηγορία οχημάτων	Ιανουάριος - Απρίλιος						Μεταβολή (%)			
	2013		2012		2011		2013/2012		2012/2011	
	Σύνολο	Από αυτά, μεταχειρ.	Σύνολο	Από αυτά, μεταχειρ.	Σύνολο	Από αυτά, μεταχειρ.	Σύνολο	Από αυτά, μεταχειρ.	Σύνολο	Από αυτά, μεταχειρ.
Σύνολο Ελλάδος										
Σύνολο οχημάτων	35.384	6.370	38.195	6.611	60.460	9.212	-7,4	-3,6	-36,8	-28,2
1. Αυτοκίνητα	26.685	5.953	29.244	6.307	46.740	8.789	-8,8	-5,6	-37,4	-28,2
Επιβατηγά	21.714	2.230	24.395	2.868	39.417	4.061	-11,0	-22,2	-38,1	-29,4
Λεωφορεία	118	103	197	145	145	109	-40,1	-29,0	35,9	33,0
Φορητά	4.853	3.620	4.652	3.294	7.178	4.619	4,3	9,9	-35,2	-28,7
2. Μοτοσυκλέτες > 50 cc	8.699	417	8.951	304	13.720	423	-2,8	37,2	-34,8	-28,1
Νομός Αττικής										
Σύνολο οχημάτων	18.315	1.242	18.564	1.247	29.559	1.957	-1,3	-0,4	-37,2	-36,3
1. Αυτοκίνητα	14.213	1.164	14.352	1.178	22.769	1.813	-1,0	-1,2	-37,0	-35,0
Επιβατηγά	13.192	644	13.507	754	21.564	1.182	-2,3	-14,6	-37,4	-36,2
Λεωφορεία	32	25	58	40	40	27	-44,8	-37,5	45,0	48,1
Φορητά	989	495	787	384	1.165	604	25,7	28,9	-32,4	-36,4
2. Μοτοσυκλέτες > 50 cc	4.102	78	4.212	69	6.790	144	-2,6	13,0	-38,0	-52,1

Γράφημα 2. Σύγκριση χορήγησης νέων αδειών κυκλοφορίας οχημάτων Ιανουαρίου - Απριλίου 2011, 2012, 2013



Γράφημα 3. Νέες εγγραφές οχημάτων: Ιανουάριος - Απρίλιος 2013



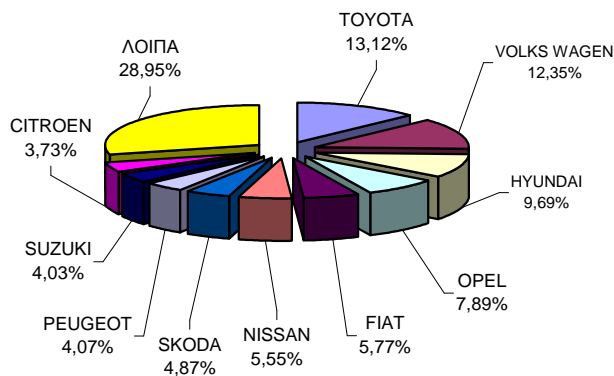
* Για τα Επιβατηγά, Φορητά και Μοτοσυκλέτες ισχύει η κλίμακα του αριστερού άξονα

** Για τα Λεωφορεία ισχύει η κλίμακα του δεξιού άξονα

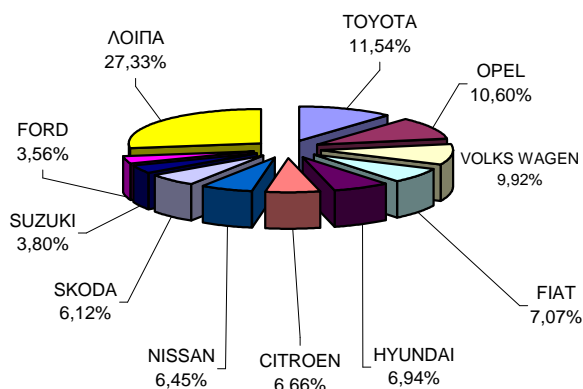
**Πίνακας 3. Πωλήσεις καινούριων και μεταχειρισμένων επιβατηγών κατά μάρκα:
Απρίλιος και Ιανουάριος - Απρίλιος 2013**

Μάρκες	Επιβατηγά			
	Απρίλιος		Ιαν. - Απρ.	
	καιν.	μεταχ.	καιν.	μεταχ.
ALFA ROMEO	79	2	235	5
AUDI	159	15	570	61
B.M.W.	189	10	442	66
BENTLEY	1	-	1	-
CHEVROLET	3	1	13	6
CHRYSLER	-	-	-	5
CITROEN	199	17	1.298	81
DACIA	15	-	73	-
DAEWOO	-	-	-	2
DAIHATSU	11	2	52	5
DODGE	1	-	9	-
FIAT	308	46	1.378	159
FORD	181	34	694	130
GM KOREA (CHEVROLET)	42	-	177	-
HOBBY	-	-	1	-
HONDA	63	5	238	24
HYUNDAI	517	2	1.352	18
IVECO SPA	1	-	1	-
JAGUAR	-	-	-	5
JAGUAR LAND ROVER LIM	3	-	3	-
KEWET	-	-	-	1
KIA	56	4	381	16
LADA	-	-	-	1
LANCIA	85	1	282	6
LAND ROVER	-	-	8	3
MAZDA	2	2	8	8
MERCEDES	171	42	466	138
MINI	55	1	183	11
MITSUBISHI	19	4	143	14
NISSAN	296	8	1.257	26
OPEL	421	102	2.066	411
PEUGEOT	217	7	622	44
PORSCHE	2	-	4	5
RENAULT	96	13	350	53
SAAB	1	1	2	3
SEAT	139	-	498	9
SKODA	260	5	1.193	31
SMART	44	111	131	457
SSANGYONG	-	1	-	1
SUBARU	1	1	2	3
SUZUKI	215	14	740	70
TOYOTA	700	45	2.249	233
VOLKS WAGEN	659	26	1.932	108
VOLVO	126	4	430	11
ΣΥΝΟΛΟ	5.337	526	19.484	2.230

**Γράφημα 4. Πωλήσεις καινούριων επιβατηγών:
Απρίλιος 2013**



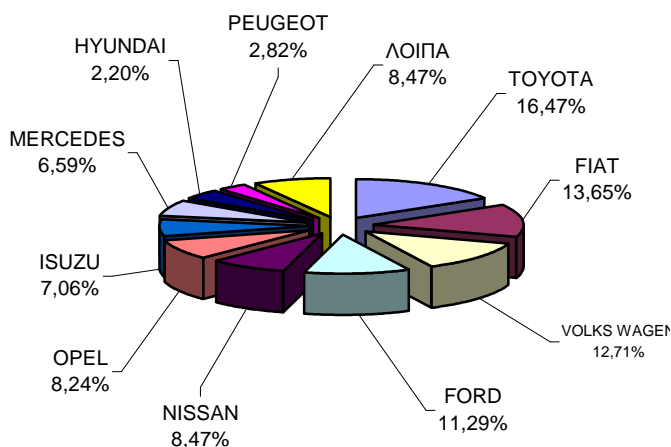
**Γράφημα 5. Πωλήσεις καινούριων επιβατηγών:
Ιανουάριος - Απρίλιος 2013**



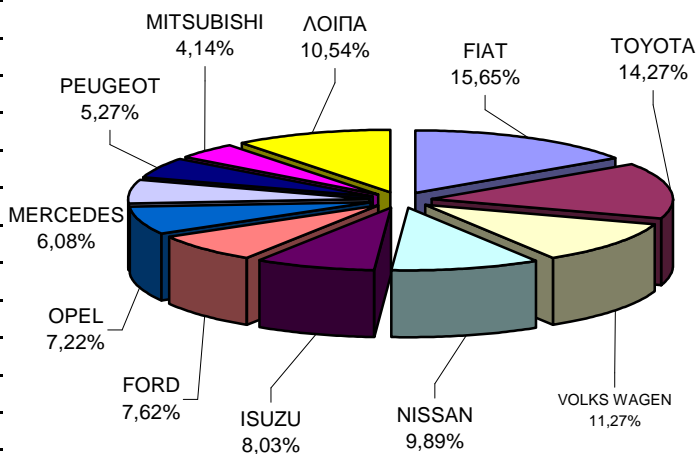
**Πίνακας 4. Πωλήσεις καινούριων και μεταχειρισμένων φορτηγών κατά μάρκα:
Απρίλιος και Ιανουάριος - Απρίλιος 2013**

Μάρκες	Φορτηγά			
	Απρίλιος		Ιαν. - Απρ.	
	καιν.	μεταχ.	καιν.	μεταχ.
CADILLAC	-	-	-	1
CHEVROLET	-	-	1	-
CHONGQI	-	1	1	1
CHRYSLER	-	1	-	1
CITROEN	10	10	38	40
D.K.W.	-	-	-	1
DACIA	-	2	1	3
DAEWOO	-	1	-	2
DAF	1	15	9	58
DAIHATSU	-	1	-	6
FIAT	58	64	193	282
FIAT-IVECO	-	4	-	22
FORD	48	69	94	346
G.M.C.	-	-	-	1
GENERAL MOTORS	-	-	-	1
HONDA	-	-	-	1
HYUNDAI	-	2	-	6
ISUZU	30	13	99	45
IVECO MAGIRUS	2	2	5	4
IVECO SPA	6	9	20	21
KIA	-	-	-	2
MAHINDRA & MAHI	2	-	4	-
MAN	4	43	5	132
MAN TRUCK & BUS	6	-	7	1
MAZDA	1	18	3	105
MERCEDES	28	181	75	689
MITSUBISHI	18	67	51	272
NISSAN	36	75	122	378
OAF	-	-	-	1
OPEL	35	77	89	314
PEUGEOT	12	10	65	33
PFAU	-	1	-	1
PIAGGIO	1	-	12	5
RENAULT	-	29	8	120
SCANIA	1	26	6	80
SEAT	-	1	-	7
SKODA	-	18	1	82
SOVAB	-	1	-	1
SSANGYONG	-	-	1	-
SUZUKI	-	2	-	4
TOYOTA	70	58	176	215
VOLKS WAGEN	54	86	139	244
VOLVO	2	32	8	92
ΣΥΝΟΛΟ	425	919	1.233	3.620

**Γράφημα 6. Πωλήσεις καινούριων φορτηγών:
Απρίλιος 2013**



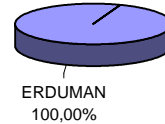
**Γράφημα 7. Πωλήσεις καινούριων φορτηγών:
Ιανουάριος - Απρίλιος 2013**



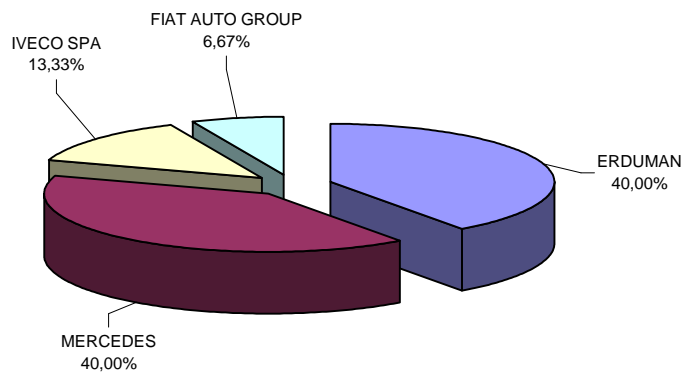
**Πίνακας 5. Πωλήσεις καινούριων και μεταχειρισμένων λεωφορείων κατά μάρκα:
Απρίλιος και Ιανουάριος - Απρίλιος 2013**

Μάρκες	Λεωφορεία			
	Απρίλιος		Ιαν. - Απρ.	
	καιν.	μεταχ.	καιν.	μεταχ.
BOVA	-	1	-	6
ERDUMAN	4	-	6	-
EVOBUS	-	6	-	16
FIAT	-	-	-	1
FIAT AUTO GROUP	-	-	1	-
FORD	-	-	-	3
G.AUWARTER	-	-	-	1
G.B.M. SPA	-	-	-	2
IVECO SPA	-	1	2	1
KASSBOHRER	-	1	-	6
MAN	-	-	-	4
MERCEDES	-	11	6	31
NEOPLAN	-	-	-	2
RENAULT	-	-	-	1
SCANIA	-	1	-	3
SETRA	-	5	-	10
SIN MARCA	-	1	-	1
TEMSA	-	-	-	1
TRANSBUS DENNIS	-	-	-	1
VAN HOOL	-	1	-	1
VOLKS WAGEN	-	7	-	7
VOLVO	-	2	-	5
ΣΥΝΟΛΟ	4	37	15	103

**Γράφημα 8. Πωλήσεις καινούριων λεωφορείων:
Απρίλιος 2013**



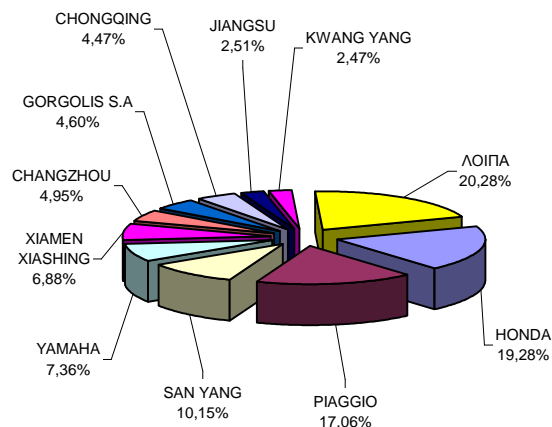
**Γράφημα 9. Πωλήσεις καινούριων λεωφορείων:
Ιανουάριος - Απρίλιος 2013**



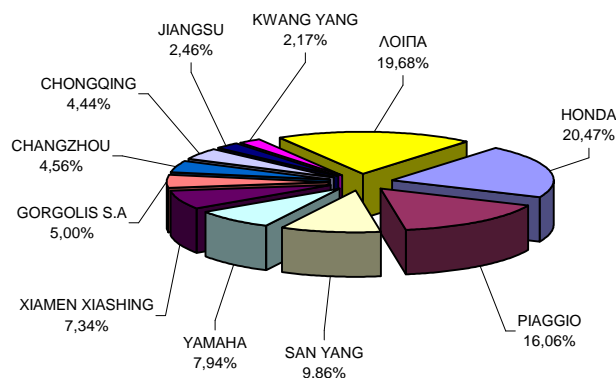
**Πίνακας 6. Πωλήσεις καινούριων και μεταχειρισμένων μοτοσυκλετών κατά μάρκα ή εργοστάσιο κατασκευής:
Απρίλιος και Ιανουάριος - Απρίλιος 2013**

Μάρκες	Μοτοσυκλέτες			
	Απρίλιος		Ιαν. - Απρ.	
	καιν.	μεταχ.	καιν.	μεταχ.
AEON MOTOR	4	-	9	1
APRILIA	2	5	2	11
B.M.W.	43	1	105	7
BETA MOTOR SPA	4	-	7	-
BOMBARDIER INC.	1	-	7	6
BUYANG GROUP CO FA - G300	-	-	4	-
CHANGZHOU	154	3	378	7
CHONGQING	139	1	368	4
CHUNFENG	1	-	2	-
CIXI KINGRING	1	-	2	-
DAELIM	8	1	20	2
DINLI METAL	-	-	3	-
DUCATI	17	-	27	-
EGIMOTORS	5	-	5	-
G.H.E. MOTORHIS	1	-	23	-
GAS GAS	-	-	4	-
GENERIC MOTOR	2	-	5	-
GORGOLIS S.A	143	-	414	2
GUANGDONG TAYO	2	-	5	-
GUANGZHOU	3	-	13	-
HARLEY DAVIDSON	1	1	5	9
HERCHEE INDUSTR	3	-	7	-
HONDA	600	18	1.695	63
HUSQVARNA	-	-	3	-
HYOSUNG MOTORS	-	1	16	1
JIANGMEN	1	-	5	-
JIANGMEN DA CHA	12	-	23	-
JIANGSU	78	-	204	-
JINAN QINGQI	1	-	3	-
JONWAY	1	-	2	-
K.L. S.P.A	30	1	83	2
K.T.M	28	1	103	2
KAWASAKI	20	5	46	8
KWANG YANG	77	28	180	47
LIFAN INDUSTRY	59	-	131	-
LML LIMITED (E STAR DELUXE,	-	-	4	-
LUOYANG NORTHEM	5	-	24	-
MALAGUTI SPA	1	2	1	4
MBK INDUSTRIE	48	3	95	9
MG MOTO	31	1	58	1
MODENA	40	-	91	1
MOTIVE POWER	-	-	3	-
MOTO GUZZI	1	-	4	-
MOTO SPA	1	2	3	5
NACIONAL MOTOR	6	-	22	-
NEW FORCE MOTOR	2	-	4	-
NIPPONIA SA	1	-	3	-
ODES	2	-	2	-
PEUGEOT	44	1	144	2
PIAGGIO	531	35	1.330	88
QUADRO	9	-	13	-
R.G.P. SRL	1	-	3	-
ROYAL ENFIELD	2	-	3	-
S&T MOTORS CO L	1	-	1	-
SAN YANG	316	3	817	11
SHANGAI HONLIN	1	-	1	-
SHANGHAI SHENKE	2	-	2	-
SKY TEAM	6	-	15	-
SUZUKI	36	17	97	32
TAIWAN GOLDEN B	3	-	5	1
TAIZHOU	5	1	22	1
TRIUMPH	26	1	46	3
XIAMEN XIASHING	214	1	608	6
YAMAHA	229	26	658	63
YONGKANG GOLDEN	1	-	1	-
ZENGCHENG HAILI	3	1	5	1
ZHEJIANG	12	1	60	1
ZHEJIANG FUXIN	1	-	2	-
ZHEJIANG HONGZH	1	-	2	-
ZHEJIANG LINGYU	13	-	37	1
ZHEJIANG SANYE FUXIN MOTO	3	-	5	-
ZHEJIANG WUYI ZHENHUA VEH	1	-	1	-
ZONGSHEN INDUST	72	1	164	2
ΛΟΙΠΑ	-	5	17	13
ΣΥΝΟΛΟ	3.112	167	8.282	417

**Γράφημα 10. Πωλήσεις καινούριων μοτοσυκλετών:
Απρίλιος 2013**



**Γράφημα 11. Πωλήσεις καινούριων μοτοσυκλετών:
Ιανουάριος - Απρίλιος 2013**



ΕΠΕΞΗΓΗΜΑΤΙΚΕΣ ΣΗΜΕΙΩΣΕΙΣ

Έρευνα Χορήγησης Αδειών Κυκλοφορίας Οχημάτων

Η Έρευνα των οχημάτων είναι απογραφική. Τα στοιχεία εμφανίζουν την μάρκα, το είδος και το καινούριο ή μεταχειρισμένο του οχήματος σε επίπεδο Χώρας. Τα πρωτογενή στοιχεία προέρχονται από την Δ/ση Πληροφορικής του Υπουργείου Υποδομών, Μεταφορών και Δικτύων και προκύπτουν από την έκδοση νέων αδειών κυκλοφορίας οχημάτων. Από τα στοιχεία της Έρευνας εξαιρούνται τα οχήματα που κινούνται επάνω σε τροχίες, τα ηλεκτροκίνητα με κεραίες λεωφορεία (τρόλλεϋ), οι γεωργικοί ελκυστήρες και τα γεωργικά μηχανήματα. Δεν περιλαμβάνονται στους πίνακες του Δελτίου Τύπου τα οχήματα Ενόπλων Δυνάμεων, Σωμάτων Ασφαλείας, Πυροσβεστικής Υπηρεσίας, Κρατικών Υπηρεσιών, Διπλωματικού Σώματος, Ξένων Αποστολών, Αναπήρων Πολέμου, καθώς επίσης και τα δίκυκλα τα οποία έχουν κυβισμό κάτω από 50 cc.

Νομικό πλαίσιο

N.Δ 3627/56, N. 2392/96, N. 3832/2010

Περίοδος Αναφοράς

Απρίλιος 2013

Κάλυψη

Για την εξαγωγή των μηνιαίων στοιχείων χρησιμοποιήθηκε το Μητρώο του Υπουργείου Υποδομών, Μεταφορών και Δικτύων το οποίο περιέχει όλες τις μηνιαίες μεταβολές στις άδειες ταξινόμησης Οχημάτων στη Χώρα.

Ορισμοί

Αυτοκίνητο όχημα είναι κάθε όχημα, ανεξάρτητα από τον αριθμό των τροχών, που κινείται με μηχανή και προορίζεται να μεταφέρει πρόσωπα ή πράγματα ή και τα δύο μαζί, ευρισκόμενα είτε πάνω στο ίδιο όχημα, είτε σε ρυμουλκούμενο που κινείται από το πρώτο. **Καινούριο όχημα** χαρακτηρίζεται αυτό που ταξινομείται για πρώτη φορά μέσα στο μήνα στην Ελλάδα και δεν έχει κυκλοφορήσει σε άλλη χώρα. **Μεταχειρισμένο** χαρακτηρίζεται αυτό που ταξινομείται για πρώτη φορά στην χώρα και έχει εισαχθεί ως μεταχειρισμένο από το εξωτερικό.

Αυτοκίνητο επιβατηγό: Το προοριζόμενο για τη μεταφορά κυρίως προσώπων αυτοκίνητο όχημα, 9 κατ' ανώτατο όριο θέσεων μαζί με τη θέση του οδηγού.

Αυτοκίνητο λεωφορείο: Το αυτοκίνητο όχημα που προορίζεται κυρίως για τη μεταφορά προσώπων 10 και άνω θέσεων, συμπεριλαμβανομένης και της θέσης του οδηγού. (Στους πίνακες του Δελτίου Τύπου στην κατηγορία αυτή επιπλέον προσμετρώνται τα αρθρωτά Λεωφορεία).

Αυτοκίνητο φορτηγό: Το αυτοκίνητο όχημα που προορίζεται κυρίως για τη μεταφορά πραγμάτων (Στους πίνακες του Δελτίου Τύπου στην κατηγορία αυτή επιπλέον προσμετρώνται οι τράκτορες, τα ρυμουλκά φορτηγά, οι τράκτορες με επικαθήμενο (αρθρωτό όχημα) και τα ρυμουλκά με ρυμουλκούμενο (συρμός)).

Μοτοσυκλέτα: Κάθε δίκτροχο μηχανοκίνητο όχημα με ή χωρίς καλάθι, του οποίου είτε η μέγιστη εκ κατασκευής ταχύτητα είναι μεγαλύτερη των 45 χιλιομέτρων την ώρα είτε, εάν είναι εξοπλισμένο με κινητήρα εσωτερικής καύσης, ο κυλινδρισμός του κινητήρα είναι μεγαλύτερος των 50 κυβικών εκατοστών. (Στους πίνακες του Δελτίου Τύπου στην κατηγορία αυτή επιπλέον προσμετρώνται τα τρίτροχα οχήματα).

Τρίτροχο όχημα: Το μηχανοκίνητο όχημα με τρεις συμμετρικούς τροχούς, του οποίου είτε η μέγιστη εκ κατασκευής ταχύτητα είναι μεγαλύτερη των 45 χιλιομέτρων την ώρα είτε ο κυλινδρισμός του κινητήρα του είναι μεγαλύτερος των 50 κυβικών εκατοστών, εάν είναι εξοπλισμένο με κινητήρα εσωτερικής καύσης. Επίσης ως τρίτροχο όχημα λογίζεται και το τετράτροχο όχημα, εκτός των ελαφρών τετράτροχων οχημάτων της κατηγορίας των μοτοποδηλάτων, του οποίου το απόβαρο κενού οχήματος, μη συμπεριλαμβανομένου του βάρους του καυσίμου ή του μίγματος καυσίμου - ελαίου ή των συσσωρευτών των ηλεκτρικών οχημάτων, δεν υπερβαίνει τα 400 χιλιόγραμμα, όταν το όχημα προορίζεται για επιβατικές μεταφορές ή τα 550 χιλιόγραμμα, όταν προορίζεται για μεταφορές εμπορευμάτων και του οποίου η μέγιστη καθαρή ισχύς δεν υπερβαίνει τα 15 KW.

Μεθοδολογία

Η έρευνα είναι απογραφική

Παραπομπές

Περισσότερες πληροφορίες (πίνακες, γραφήματα) σχετικά με την έρευνα χορήγησης αδειών κυκλοφορίας οχημάτων μπορούν να αναζητηθούν στη ιστοσελίδα της Ελληνικής Στατιστικής Αρχής www.statistics.gr, στο σύνδεσμο << Στατιστικά Θέματα > Μεταφορές >Οχήματα >Οχήματα(Άδειες Κυκλοφορίας Οχημάτων) -Στόλος Οχημάτων >>